

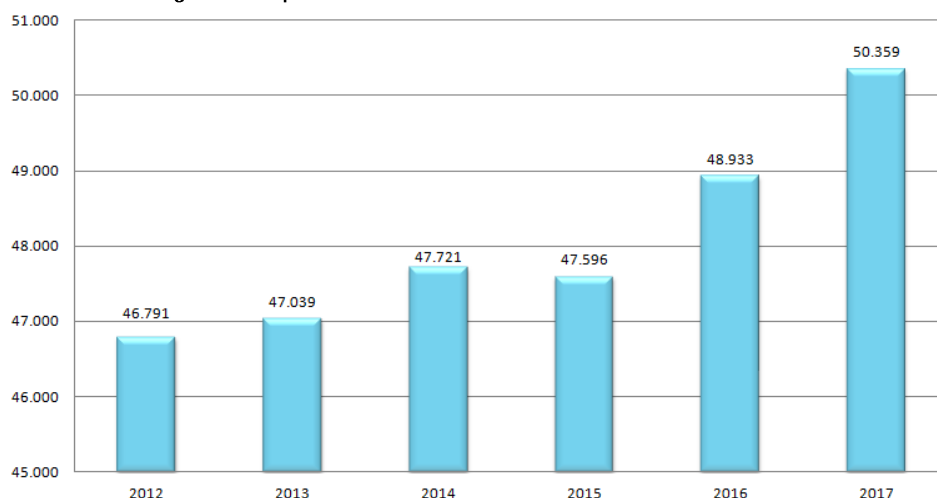
HOTELMARKEDETS UDVIKLING I KAPACITET OG OMSÆTNING

DANSK HOTELKAPACITET RUNDER EN NY MILEPÆL

Den samlede værelseskapacitet på de danske hoteller fortsætter med at vokse. I 2017 rundede kapaciteten for første gang 50.000 hotelværelser fordelt over hele landet. Dermed er værelseskapaciteten siden 2012 vokset med 7,6 pct.

Lige som værelseskapaciteten er også antallet af hoteller vokset. Mens antallet i 2012 blev optalt til 868 hoteller, er dette antal vokset til 956 i 2017. Det er typisk de mindre hoteller, der er blevet flere af.

Tabel 1: Udvikling i hotelkapaciteten i hele landet 2012-2017



Kilde: Danmarks Statistik, Overnatninger på hoteller

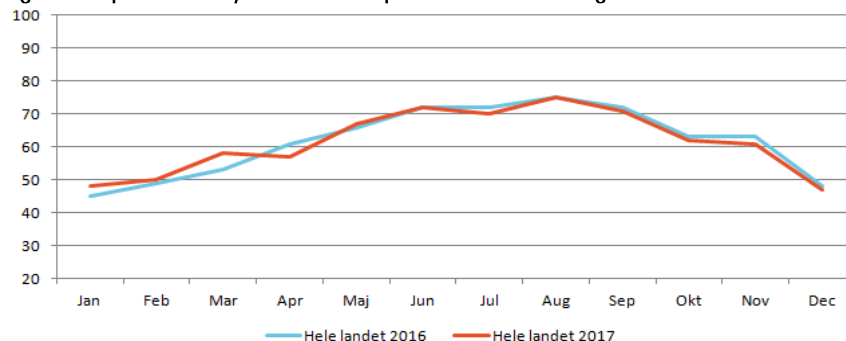
Note: Statistikken er inklusiv hoteller med 10 til 39 senge. Hoteller med under 10 senge opfælles ikke og indgår derfor ikke i statistikken

Note: Danmarks Statistik opgør hvert 5. år en optælling af små hoteller og campingpladser. Den seneste optælling blev opgjort i 2016. Der skal derfor tages forbehold til 2017, der er blevet fremskrevet med udgangspunkt i et glidende gennemsnit fra 2011-2016.

KAPACITETSUDNYTTELSEN ER HØJ

I 2017 var belægningen for hele landet på 62 pct., hvilket var det samme i 2016, hvor belægningen også lå på 62 pct. I en historisk sammenhæng ligger hotellernes kapacitetsudnyttelse på et rekordhøjt niveau.

Figur 1: Kapacitetsudnyttelse fordelt på måneder i 2016 og 2017



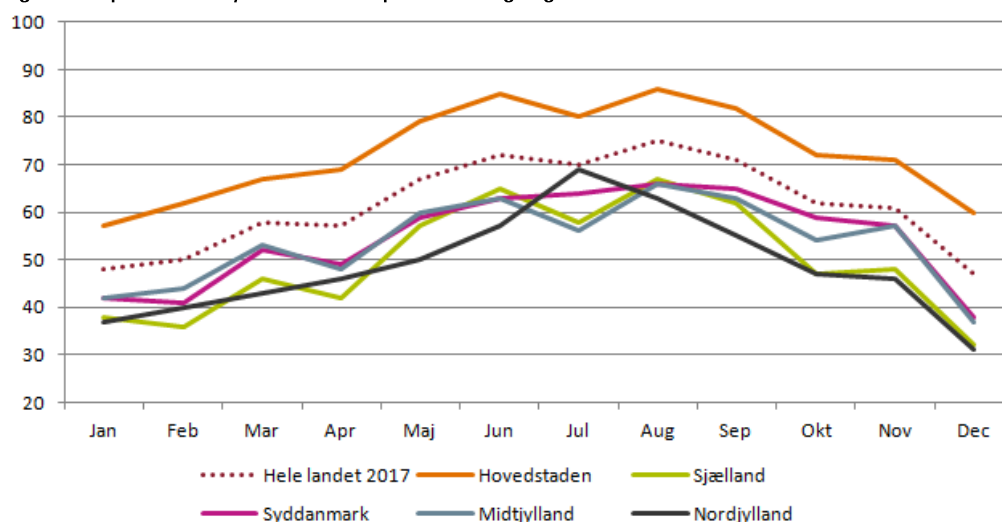
Kilde: Danmarks Statistik, Overnatninger på hoteller

Note: Statistikken indeholder ikke hoteller med under 40 senge

Belægningsprocenten rummer dog store regionale forskelle. Hvor hotellerne i Region Hovedstaden i 2017 havde en belægning på 73 pct., så formåede hotellerne i fx Region Sjælland og Region Nordjylland blot at sælge henholdsvis 50 pct. og 49 pct. af deres værelser i løbet af 2017.

Region Hovedstaden præsterede den højeste belægningsprocent på hele 86 pct. i august måned, mens de nordjyske hoteller havde den laveste kapacitetsudnyttelse i december 2017 på 31 pct.

Figur 2: Kapacitetsudnyttelse fordelt på måned og region 2017



Kilde: Danmarks Statistik, Overnatninger på hoteller

Note: Statistikken indeholder ikke hoteller med under 40 senge

Graver man dybere ned i de kommunale belægningsprocenter, tegner der sig et billede af, at det primært er hoteller i og omkring København, som har den højeste belægningsprocent. Alle top-3 ligger således i Region Hovedstaden. Som nr. 4 og 5 på listen over kommuner med højest belægning i 2017 finder man Århus Kommune og Haderslev Kommune.

I Top-5 kommunerne præsterer hotellerne en belægning på 61,1 – 75,7 pct. Til sammenligning ligger kapacitetsudnyttelsen i de kommuner, hvor belægningen er lavest, på 33,4 - 38,3 pct.

Tabel 2: Top-5 og bund-5 belægningsprocenter fordelt på kommuner 2017

Top - 5	Belægning	Bund - 5	Belægning
Tårnby og Dragør Kommuner	75,7	Vesthimmerlands Kommune	33,4
Frederiksberg Kommune	70,0	Frederiksværk-Hundested Kommune	35,1
Lyngby-Taarbæk Kommune	68,7	Hjørring Kommune	36,6
Århus Kommune	65,5	Gribskov Kommune	38,2
Haderslev Kommune	61,1	Jammerbugt Kommune	38,3

Kilde: Danmarks Statistik, Overnatninger på hoteller

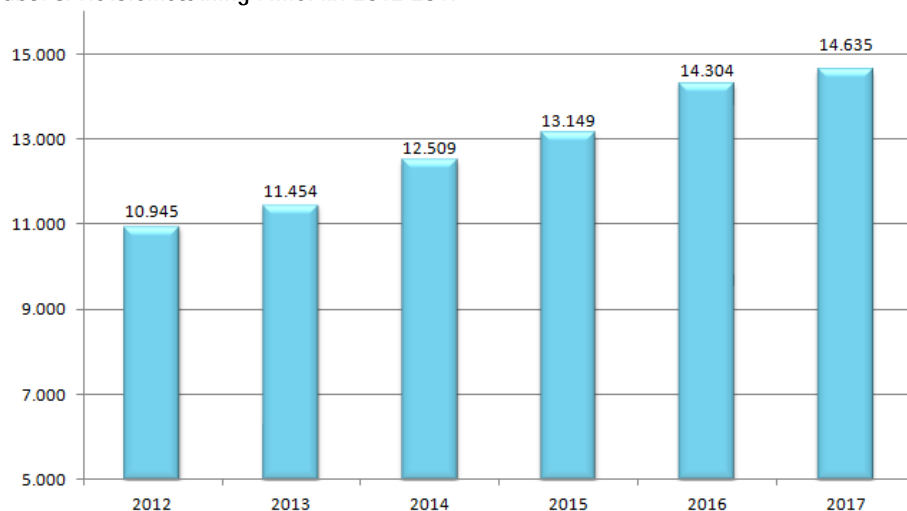
Note: Statistikken indeholder kun kommuner, hvor der er tilstrækkelig hotelkapacitet til, at der kan offentliggøres overnatningsstatistik

En samlet oversigt over belægnings- og overnatningstal for samtlige kommuner kan ses i bilag 1.

BESKEDEN FREMGANG I HOTELOMSÆTNINGEN

2017 har endnu engang budt på fremgang i den samlede hotelomsætning, der er vokset fra 14,3 mia. kr. til 14,6 mia. kr. Det svarer til en vækst på 2,3 pct. sammenlignet med 2016, og dermed har hotellerne haft den laveste omsætningsfremgang siden 2010. Siden 2012 er hotelomsætningen vokset med 33,7 pct. eller knap 4 mia. kr.

Tabel 3: Hotelomsætning i mio. kr. 2012-2017



Kilde: Danmarks Statistik, Firmaernes køb og salg, særkørsel

Note: Opgørelsen omfatter antal arbejdssteder hvor momspligtig omsætning for virksomheden (som helhed for CVR-nummeret) er forskellig fra nul
Branchekode: 55.10.10 + 55.10.20

Hotelomsætningen i 2017 kommer primært fra Region Hovedstaden, der har stået for over halvdelen af den samlede hotelomsætning. Siden 2012 har hotellerne i Region Hovedstaden stået for knap 75 pct. af væksten i den samlede hotelomsætning.

Region Midtjylland er dog den region, der i 2017 har præsteret den højeste vækst med 6,9 pct. sammenlignet med 2016, mens Region Sjælland i 2017 som den eneste region oplevede et fald i hotelomsætningen. Sammenlignet med 2016 er omsætningen på hotellerne i Region Sjælland faldet med 3,1 pct.

Tabel 4: Udvikling i hotelomsætning i mio. kr. inddelt efter regioner 2012-2017

	2012	2016	2017	Ændring 2012-2017		Ændring 2016-2017		Pct. af andel	
				Pct.	Numerisk	Pct.	Numerisk	2012	2017
Region Hovedstaden	5.076	7.708	7.831	54,3%	2.755	1,6%	123	46,4%	53,5%
Region Sjælland	712	827	802	12,7%	90	-3,1%	-25	6,5%	5,5%
Region Syddanmark	2.712	2.865	2.920	7,6%	207	1,9%	55	24,8%	20,0%
Region Midtjylland	1.599	1.973	2.110	31,9%	511	6,9%	137	14,6%	14,4%
Region Nordjylland	847	931	973	14,9%	126	4,5%	42	7,7%	6,6%
Total	10.945	14.304	14.635	33,7%	3.690	2,3%	331	100,0%	100,0%

Kilde: Danmarks Statistik, Firmaernes køb og salg, særkørsel

Note: Opgørelsen omfatter antal arbejdssteder hvor momspligtig omsætning for virksomheden (som helhed for CVR-nummeret) er forskellig fra nul
Branchekode: 55.10.10 + 55.10.20

Bilag 1: Overnatninger på hoteller hele året 2017 sammenlignet med hele året 2016

	Overnatninger				Antal udlejede værelser		Kapacitetsudnyttelsen				
	I alt		Heraf udlændinge				Senge		Værelser		
	2016	2017	2016	2017	2016	2017	2016	2017			
Hele landet	15.008.216	15.553.488	6.641.020	6.878.590	9.832.107	10.096.519	47,5	47,9	62,1	62,0	
Region Hovedstaden	Regionen i alt	8.303.376	8.468.252	4.863.006	4.982.998	5.397.357	5.446.675	56,4	56,7	73,5	72,8
	Frederiksberg Kommune	232.319	167.100	113.522	86.991	132.317	90.623	45,4	41,9	70,0	70,0
	Gentofte Kommune	87.866	92.188	35.024	32.131	64.264	68.797	52,3	45,7	64,9	56,7
	Høje-Taastrup Kommune	77.033	72.612	29.359	29.580	55.826	54.953	42,0	39,5	58,1	56,9
	Lyngby-Taarbæk Kommune	80.509	78.119	31.189	30.290	55.530	54.064	53,6	52,2	70,4	68,7
	Tårnby og Dragør Kommuner	379.915	367.043	194.437	223.257	260.270	249.394	62,7	59,5	80,2	75,7
	Rudersdal Kommune	116.306	137.526	37.571	50.681	74.819	88.393	45,1	46,5	53,9	54,7
	Frederiksværk-Hundested Kommune	.	17.238	.	4.424	.	10.591	.	28,2	.	35,1
	Gribskov Kommune	45.151	47.671	8.103	10.557	30.379	31.940	28,2	28,9	37,4	38,2
	Bornholms Kommune	273.960	283.531	95.113	94.385	144.349	149.450	42,6	43,8	53,1	53,4
	Regionen i øvrigt	7.010.317	7.205.224	4.318.688	4.420.702	4.579.603	4.648.470	58,3	58,9	75,5	75,3
Region Sjælland	Regionen i alt	712.933	778.608	133.098	163.552	502.045	548.811	35,3	36,0	48,7	50,1
	Køge Kommune	52.070	59.058	15.834	18.855	38.070	42.762	38,4	44,4	52,8	60,7
	Roskilde og Lejre Kommuner	127.962	137.277	44.144	51.042	92.120	98.036	41,9	43,8	58,7	60,5
	Odsherred Kommune	34.808	36.189	1.868	2.435	22.251	22.957	36,3	38,1	43,8	45,5
	Holbæk Kommune	28.768	28.564	3.133	3.469	20.013	20.603	35,7	31,5	50,0	45,7
	Kalundborg Kommune	15.276	23.140	3.538	7.289	12.610	18.895	28,7	27,1	53,3	47,9
	Ringsted Kommune	64.592	62.782	14.798	12.910	44.792	43.316	41,0	40,0	56,0	54,4
	Sorø Kommune	35.662	42.207	4.733	8.064	24.678	28.943	36,4	38,4	44,1	46,1
	Guldborgsund Kommune	36.305	37.617	7.200	7.600	24.209	25.426	34,7	33,1	47,7	44,7
	Regionen i øvrigt	317.490	351.774	37.850	51.888	223.302	247.873	32,0	33,0	44,6	46,9
Region Syddanmark	Regionen i alt	2.680.460	2.806.155	655.322	706.577	1.757.644	1.819.053	41,5	42,4	54,5	54,9
	Assens Kommune	59.470	57.153	6.362	3.521	35.515	34.659	38,6	44,9	45,9	49,9
	Nyborg Kommune	134.950	140.323	17.877	22.007	102.369	106.255	33,5	32,5	44,2	43,5
	Odense Kommune	370.213	394.022	80.663	87.030	263.355	272.975	43,1	46,2	56,6	59,0
	Svendborg Kommune	117.724	115.102	12.990	13.802	78.595	77.308	41,4	39,4	59,8	59,0
	Ærø Kommune	34.105	39.543	5.230	7.060	19.271	22.396	30,7	35,9	36,0	42,1
	Haderslev Kommune	73.338	76.456	2.655	2.968	42.390	43.219	55,9	53,0	65,1	61,1
	Tønder Kommune	97.826	103.898	11.354	11.048	60.163	63.897	30,9	33,2	37,7	40,7
	Varde Kommune	51.883	69.136	9.996	13.806	32.898	35.688	38,1	48,7	45,2	50,3
	Fredericia Kommune	165.348	178.400	44.784	42.797	113.077	121.667	44,5	45,1	58,2	59,0
	Vejle Kommune	326.158	338.742	95.766	101.279	210.583	223.025	36,4	35,5	52,0	51,0
	Regionen i øvrigt	1.249.445	1.293.380	367.645	401.259	799.428	817.964	44,7	45,3	58,3	57,9
Region Midtjylland	Regionen i alt	1.963.558	2.104.475	480.029	515.554	1.341.786	1.435.796	40,0	41,0	52,3	53,8
	Horsens Kommune	159.532	162.366	43.902	43.969	104.742	108.215	42,3	42,9	52,6	54,6
	Herning Kommune	200.194	.	64.911	.	144.268	.	29,6	.	40,3	.
	Holstebro Kommune	53.040	53.310	9.461	7.519	36.460	36.032	42,4	42,4	56,5	55,5
	Randers Kommune	49.036	60.545	12.772	18.405	35.654	43.734	34,2	33,1	52,9	50,6
	Samsø Kommune	22.842	22.060	2.380	885	11.071	11.651	38,4	37,0	41,4	43,5
	Århus Kommune	819.566	921.008	242.033	273.032	574.422	633.191	49,2	50,3	64,7	65,5
	Ikast-Brande Kommune	23.598	23.810	9.239	8.277	18.300	18.983	24,3	26,6	36,9	41,7
	Ringkøbing-Skjern Kommune	71.650	76.419	10.560	12.072	47.747	52.463	35,6	38,4	46,9	52,0
	Hedensted Kommune	47.414	52.053	1.361	4.351	31.134	32.713	43,7	41,3	53,6	50,3
	Skive Kommune	38.196	44.040	7.623	9.026	25.085	29.160	28,8	33,1	42,5	49,1
	Viborg Kommune	83.373	85.599	19.360	16.429	56.908	59.460	36,6	37,3	48,4	51,7
	Regionen i øvrigt	395.117	603.265	56.427	121.589	255.995	410.194	36,2	33,9	44,3	43,6
Region Nordjylland	Regionen i alt	1.347.889	1.395.998	509.565	509.909	833.275	846.184	38,9	38,8	49,9	48,9
	Thisted Kommune	56.349	61.266	6.369	7.982	36.335	36.561	35,2	34,7	45,0	40,6
	Brønderslev-Dronninglund Kommune	.	52.613	.	3.730	.	28.549	.	54,5	.	58,7
	Vesthimmerlands Kommune	31.937	31.272	3.102	2.386	19.618	18.436	28,9	28,4	35,4	33,4
	Rebild Kommune	69.076	72.154	5.804	6.873	45.907	47.219	35,6	37,1	47,1	47,9
	Jammerbugt Kommune	91.738	97.410	10.476	12.470	46.713	52.799	34,9	33,0	38,6	38,3
	Aalborg Kommune	512.874	521.624	197.563	183.714	373.928	364.164	40,7	41,4	56,8	55,3
	Hjørring Kommune	91.407	97.412	53.449	58.000	52.866	57.744	29,5	28,2	35,8	36,6
	Regionen i øvrigt	494.508	462.247	232.802	234.754	257.908	240.712	42,2	41,2	50,6	49,9

Kilde: Danmarks Statistik, Overnatninger på hoteller. Statistikken indeholder ikke hoteller med under 40 senge