

” Næsten hver anden virksomhed oplever, at der er længere mellem kunderne”

” 35 pct. af virksomhederne forventer, at tilbagegangen i antallet af gæster og omsætning bliver på mere end 6 pct.”

” Omsætningsfremgangen i 2010 vil ikke være tilstrækkelig til at indhente erhvervets tab af omsætning i 2009”

TEMA: Branchens forventninger til 2009 og 2010

HORESTA har valgt gennem i alt fire analyser at sætte fokus på den aktuelle økonomiske afmatning og konsekvenserne for hotel-, restaurant- og turisterhvervets virksomheder. Dette er den tredje analyse, som omhandler branchens forventninger til 2009 samt forventningerne til 2010.

Baggrund

Året 2008 begyndte positivt for branchen og til trods for stagnation i antallet af udenlandske turister og et faldende antal restaurantbesøg, var der tegn på, at 2008 omsætningsmæssigt ville slå det hidtidige rekordår 2007. Dette skyldtes ikke mindst, at det danske erhvervsliv lagde et stigende antal overnatninger på de danske hoteller, ligesom danskerne privat godt nok spiste færre gange på restaurant, men til gengæld valgte stadig bedre og dyrere restauranter.

Dette endte imidlertid brat i sommeren 2008, hvor finanskrise og den efterfølgende økonomiske afmatning gjorde sit

indtog ikke alene i Danmark men globalt. Det seneste år har været hårdt for branchen med fald i både danske og udenlandske turister samt færre gæster på restauranter og caféer.

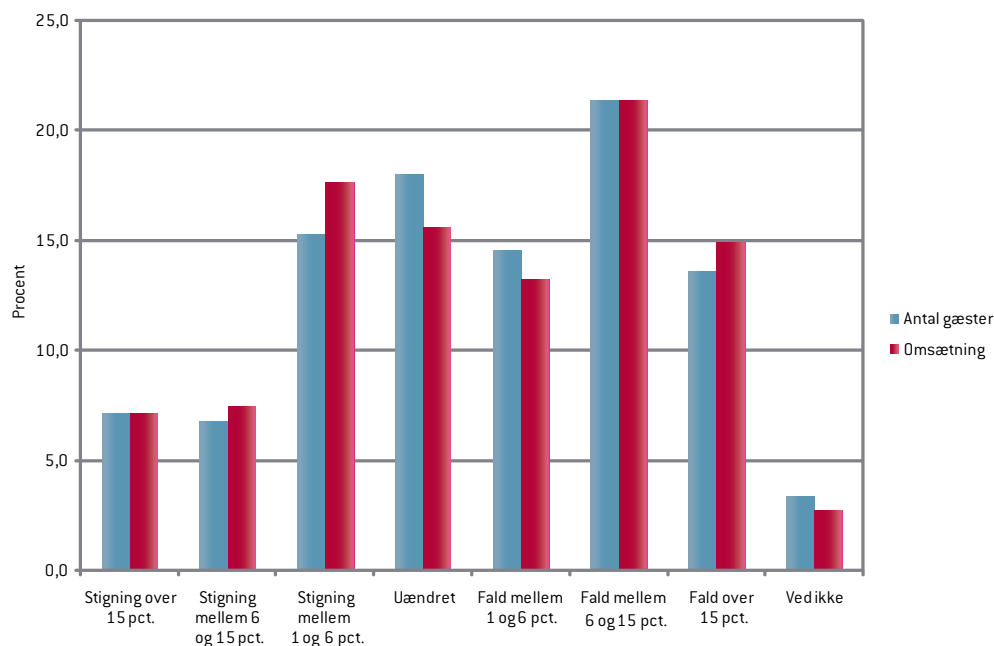
I denne tredje ud af fire medlemsanalyser tager HORESTA temperaturen på branchen, og på hvordan virksomhederne forventer, at 2009 og 2010 vil komme til at udvikle sig sammenlignet med det forudgående år. Undersøgelsen er gennemført via et elektronisk spørgeskema, som er sendt ud til i alt 940 medlemsvirksomheder. HORESTA har modtaget i alt 295 besvarelser, svarende til en svarprocent på 31 pct. Virksomhederne vurderes at udgøre et repræsentativt udsnit af branchens virksomheder både med hensyn til type og beliggenhed.

Forventningerne til 2009

HORESTA har spurgt sine medlemmer, om hvordan de forventer, at antallet af gæster og omsætningen vil udvikle sig i 2009 set i forhold til 2008.



Figur 1: Hvordan er jeres forventninger til hele 2009 sammenlignet med 2008?



Som det fremgår af figur 1 forventer virksomhederne en generel nedgang i 2009. Næsten hver anden virksomhed oplever, at der er længere mellem kunderne med et deraf følgende fald i omsætningen, og ca. 35 pct. af virksomhederne forventer, at tilbagegangen i antallet af gæster og omsætning bliver på mere end 6 pct.

Det interessante er imidlertid, at 29,2 pct. af virksomhederne trods alt har en forventning om vækst, ligesom 18,0 pct. har en forventning om et uændret gæsteanstal. Den aktuelle økonomiske afmatning byder således ikke nødvendigvis kun på færre kunder og lavere omsætning. Der

er også en forholdsvis stor andel af branchens virksomheder, som ser vækstmuligheder og forøget indtjeningspotentiale.

Hvorvidt virksomhederne er positivt eller negativt påvirket af den aktuelle økonomiske lavkonjunktur afhænger i høj grad af virksomhedstypen, beliggenheden og ikke mindst, hvem der er virksomhedens primære kundegruppe.

Store forskelle afhængig af virksomhedstype
Især attraktioner, feriecentre og kantine- og cateringvirksomheder tror på vækst i 2009. Mere end 40 pct. af kantine- og cateringvirksomheder



derne forventer højere omsætning i 2009 sammenlignet med 2008, mens yderligere 7,1 pct. tror på et uændret omsætningsniveau. Dette betyder, at næsten halvdelen af kantine- og cateringvirksomhederne tror på enten fremgang eller status quo i forhold til 2008. Blandt attraktionerne og feriecentre forventer henholdsvis 40,0 pct. og 50,0 pct. fremgang i omsætningen i forhold til 2008.

Til gengæld er kursus- og konferencecentre hårdt ramt af den aktuelle økonomiske afmatning. Næsten 70 pct. forventer tilbagegang i omsætningen sammenlignet med 2008. Det er dog

blandt kroerne, at man finder den største andel med forventninger om omsætningsfald på mere end 15 pct. Næsten en fjerdedel af kroerne forventer, at omsætningen i 2009 bliver mere end 15 pct. lavere end i 2008.

Resultaterne bekræfter dermed, at det i høj grad er virksomhedstypen, og hvilke kundesegmenter virksomheden servicerer, som afgør, hvorvidt virksomheden forventer vækst eller tilbagegang i omsætningen. Som det fremgik af den første analyse i rækken, oplever branchen generelt, at erhvervslivet har skåret væsentligt mere i forbruget end de private gæster.

Tabel 1.1: Hvordan er jeres forventninger til hele 2009 sammenlignet med 2008?

Antal gæster 2009	Stigning				Fald			Ved ikke
	over 15 pct.	ml. 6 og 15 pct.	ml. 1 og 6 pct.	Uændret	ml. 1 og 6 pct.	ml. 6 og 15 pct.	over 15 pct.	
Attraktioner og forlystelsesparker	0,0	0,0	20,0	40,0	20,0	20,0	0,0	0,0
Cafeer og værtshuse	16,7	5,6	16,7	27,8	16,7	5,6	11,1	0,0
Kantiner og Catering	17,9	14,3	10,7	10,7	14,3	17,9	14,3	0,0
Diskoteker	0,0	0,0	33,3	0,0	0,0	33,3	0,0	33,3
Fastfood	0,0	0,0	20,0	20,0	60,0	0,0	0,0	0,0
Feriecentre	0,0	16,7	16,7	0,0	50,0	0,0	16,7	0,0
Hoteller	8,2	5,5	16,4	12,3	13,7	28,8	11,0	4,1
Kroer	5,9	5,9	17,6	17,6	0,0	29,4	23,5	0,0
Kursus- og konferencecentre	0,0	4,3	8,7	17,4	30,4	30,4	8,7	0,0
Restauranter	5,8	7,0	17,4	20,9	9,3	18,6	15,1	5,8
Vandrerhjem	5,6	5,6	11,1	22,2	16,7	11,1	27,8	0,0
Øvrige turismevirksomheder	0,0	7,7	7,7	30,8	7,7	30,8	7,7	7,7



Tabel 1.2: Hvordan er jeres forventninger til hele 2009 sammenlignet med 2008?

Omsætning 2009	Stigning over 15 pct.	Stigning ml. 6 og 15 pct.	Stigning ml. 1 og 6 pct.	Uændret	Fald ml. 1 og 6 pct.	Fald ml. 6 og 15 pct.	Fald over 15 pct.	Ved ikke
Attraktioner og forlystelsesparker	0,0	0,0	40,0	20,0	0,0	40,0	0,0	0,0
Cafeer og værtshuse	16,7	5,6	16,7	16,7	22,2	11,1	11,1	0,0
Kantiner og Catering	21,4	10,7	10,7	7,1	14,3	10,7	17,9	7,1
Diskoteker	0,0	0,0	33,3	0,0	0,0	33,3	0,0	33,3
Fastfood	0,0	0,0	20,0	20,0	60,0	0,0	0,0	0,0
Feriecentre	0,0	0,0	50,0	0,0	33,3	0,0	16,7	0,0
Hoteller	8,2	5,5	17,8	15,1	11,0	27,4	12,3	2,7
Kroer	5,9	11,8	11,8	17,6	0,0	29,4	23,5	0,0
Kursus- og konferencecentre	0,0	4,3	13,0	13,0	21,7	34,8	13,0	0,0
Restauranter	5,8	8,1	18,6	16,3	12,8	19,8	17,4	1,2
Vandrerhjem	0,0	16,7	22,2	16,7	11,1	11,1	16,7	5,6
Øvrige turismevirksomheder	0,0	7,7	7,7	38,5	0,0	23,1	15,4	7,7

Meget tyder på, at erhvervslivet har skåret ned på konferencer, medarbejderuddannelse og forretningsmiddage, og i den forbindelse flyttet møderne hjem til egen kantine. Dette rammer særligt kursus- og konferencecentre hårdt, men også de mange hoteller, kroer og restauranter, som primært servicerer kunder fra erhvervslivet. Til gengæld kan der være et nyt forretningsområde for kantine- og cateringvirksomheder, som nu i højere grad også kan levere forplejning til de interne møder og kurser.

Blandt de virksomhedstyper i branchen, som i højere grad lever af private gæster, f.eks. attraktioner og feriecentre, er tilbagegangen i antal gæster og omsætning mere beskedent.

Forventninger til 2009 - inddelt efter landsdel

Billedet af at det er de virksomheder, der primært er afhængige af forretningsgæster, som er hårdest ramte af den aktuelle økonomiske afmatning, bekræftes ligeledes, når man ser på virksomhedernes forventninger inddelt efter region.



Virksomhederne på den klassiske feriedestination Bornholm har således de mest positive forventninger til 2009. To tredjedele af virksomhederne regner med en stigning i antallet af gæster i 2009, og en næsten tilsvarende andel forventer omsætningsfremgang. Dette indikerer, at der blandt de bornholmske turismevirksomheder er en tro på, at gæsterne ligeledes fastholder deres forbrugsniveau sammenlignet med 2008.

Også blandt virksomhederne i Nordjylland – som ligeledes er en udpræget feriedestination – er der relativt stor optimisme sammenlignet med de øvrige landsdele. Det er dog værd at bemærke, at selvom nordjyderne er blandt de

mest positive, er der en tilsvarende andel, som forventer nedgang i 2009.

Blandt de københavnske virksomheder er der til gengæld relativt stor enighed om, at 2009 byder på recession. Knap 60 pct. af virksomhederne forventer tilbagegang, og næsten hver anden virksomhed vurderer, at antallet af gæster vil reduceres med mere end 6 pct.

En endnu større procentdel af de københavnske turismevirksomheder forventer omsætningsnedgang, hvilket peger på, at virksomhederne ikke blot er påvirkede af et faldende gæsteanstal, men også af et lavere forbrug blandt de tilbageværende gæster.

Tabel 2.1: Hvordan er jeres forventninger til hele 2009 sammenlignet med 2008?

Antal gæster 2009	Forventninger til 2009 sammenlignet med 2008							
	Stigning over 15 pct.	Stigning ml. 6 og 15 pct.	Stigning ml. 1 og 6 pct.	Uændret	Fald ml. 1 og 6 pct.	Fald ml. 6 og 15 pct.	Fald over 15 pct.	Ved ikke
København	6,6	3,3	11,5	13,1	11,5	26,2	21,3	6,6
Øvrig Sjælland	4,1	10,2	14,3	20,4	8,2	16,3	20,4	6,1
Bornholm	14,3	14,3	38,1	14,3	4,8	14,3	0,0	0,0
Fyn	2,8	5,6	25,0	16,7	13,9	33,3	2,8	0,0
Sønderjylland	0,0	3,8	7,7	23,1	34,6	26,9	3,8	0,0
Midtjylland	11,3	4,2	11,3	21,1	14,1	19,7	16,9	1,4
Nordjylland	9,7	12,9	12,9	16,1	22,6	9,7	9,7	6,5



Tabel 2.2: Hvordan er jeres forventninger til hele 2009 sammenlignet med 2008?

Omsætning 2009	Stigning over 15 pct.	Stigning ml. 6 og 15 pct.	Stigning ml. 1 og 6 pct.	Uændret	Fald ml. 1 og 6 pct.	Fald ml. 6 og 15 pct.	Fald over 15 pct.	Ved ikke
København	6,6	3,3	11,5	13,1	16,4	23,0	23,0	3,3
Øvrig Sjælland	4,1	8,2	16,3	16,3	6,1	24,5	20,4	4,1
Bornholm	9,5	19,0	38,1	14,3	4,8	14,3	0,0	0,0
Fyn	0,0	13,9	25,0	11,1	19,4	25,0	5,6	0,0
Sønderjylland	0,0	3,8	11,5	26,9	23,1	30,8	3,8	0,0
Midtjylland	12,7	4,2	16,9	14,1	11,3	18,3	18,3	4,2
Nordjylland	12,9	9,7	16,1	19,4	12,9	12,9	12,9	3,2

Det er dog ikke kun blandt de københavnske virksomheder, at den økonomiske afmatning slår igennem. Blot 15,4 pct. af de sønderjyske medlemsvirksomheder forventer et højere omsætningsniveau i 2009 end i 2008, og af de, der forventer fremgang, forventer langt de fleste blot en beskeden omsætningsfremgang på mellem 1 og 6 pct.

Opdeles virksomhederne både efter region, og efter hvorvidt de tilbyder overnatning eller bespisning, bliver forskellene endnu tydeligere. Knap 70 pct. af overnatningsvirksomhederne i København forventer færre overnattende gæster i 2009 end i 2008, og 52,2 pct. vurderer, at faldet vil blive på mere end 6 pct. Til sammenlig-

ning forventer hver anden bespisningsvirksomhed - restauranter, cafeer, kantine- og cateringvirksomheder - i København et fald i antal gæster i 2009.

På baggrund af besvarelserne er der meget der tyder på, at det faktisk er restaurationsvirksomhederne i Sønderjylland, som er hårdest ramte. Samtlige bespisningsvirksomheder forventer enten fald eller status quo i antal gæster og omsætning i 2009. Anderledes optimistiske er de bornholmske restauranter, hvor over 90 pct. forventer fremgang eller status quo både hvad angår gæster og omsætning.



Tabel 3.1: Hvordan er jeres forventninger til hele 2009 sammenlignet med 2008?

Antal gæster 2009	Stigning				Fald			Ved ikke
	over 15 pct.	ml. 6 og 15 pct.	ml. 1 og 6 pct.	Uændret	ml. 1 og 6 pct.	ml. 6 og 15 pct.	Fald over 15 pct.	
København								
Overnatning	4,3	0,0	13,0	8,7	17,4	30,4	21,7	4,3
Bespisning	8,3	5,6	11,1	13,9	8,3	22,2	22,2	8,3
Øvrig Sjælland								
Overnatning	4,8	9,5	14,3	14,3	14,3	19,0	14,3	9,5
Bespisning	4,3	8,7	13,0	26,1	0,0	17,4	26,1	4,3
Bornholm								
Overnatning	12,5	25,0	25,0	0,0	0,0	37,5	0,0	0,0
Bespisning	18,2	9,1	45,5	18,2	9,1	0,0	0,0	0,0
Fyn								
Overnatning	5,0	5,0	20,0	5,0	20,0	40,0	5,0	0,0
Bespisning	0,0	7,1	35,7	28,6	7,1	21,4	0,0	0,0
Sønderjylland								
Overnatning	0,0	5,3	10,5	26,3	26,3	26,3	5,3	0,0
Bespisning	0,0	0,0	0,0	14,3	57,1	28,6	0,0	0,0
Midtjylland								
Overnatning	11,8	2,9	11,8	17,6	11,8	23,5	20,6	0,0
Bespisning	6,9	6,9	10,3	24,1	13,8	17,2	17,2	3,4
Nordjylland								
Overnatning	0,0	8,3	16,7	25,0	25,0	0,0	25,0	0,0
Bespisning	18,8	18,8	12,5	12,5	25,0	6,3	0,0	6,3



Tabel 3.2: Hvordan er jeres forventninger til hele 2009 sammenlignet med 2008?

Omsætning 2009	Stigning over 15 pct.	Stigning ml. 6 og 15 pct.	Stigning ml. 1 og 6 pct.	Uændret	Fald ml. 1 og 6 pct.	Fald ml. 6 og 15 pct.	Fald over 15 pct.	Ved ikke
København								
Overnatning	4,3	0,0	13,0	13,0	21,7	26,1	17,4	4,3
Bespisning	8,3	5,6	11,1	11,1	13,9	19,4	27,8	2,8
Øvrig Sjælland								
Overnatning	4,8	4,8	19,0	14,3	4,8	33,3	14,3	4,8
Bespisning	4,3	8,7	13,0	17,4	8,7	17,4	26,1	4,3
Bornholm								
Overnatning	0,0	25,0	37,5	0,0	0,0	37,5	0,0	0,0
Bespisning	18,2	18,2	36,4	18,2	9,1	0,0	0,0	0,0
Fyn								
Overnatning	0,0	20,0	15,0	5,0	25,0	25,0	10,0	0,0
Bespisning	0,0	7,1	35,7	21,4	14,3	21,4	0,0	0,0
Sønderjylland								
Overnatning	0,0	5,3	15,8	31,6	10,5	31,6	5,3	0,0
Bespisning	0,0	0,0	0,0	14,3	57,1	28,6	0,0	0,0
Midtjylland								
Overnatning	14,7	2,9	20,6	8,8	8,8	20,6	20,6	2,9
Bespisning	6,9	6,9	13,8	13,8	17,2	13,8	20,7	6,9
Nordjylland								
Overnatning	0,0	8,3	16,7	33,3	8,3	8,3	25,0	0,0
Bespisning	25,0	12,5	18,8	12,5	18,8	12,5	0,0	0,0



Forventninger til 2010

Ud fra besvarelsene tegner der sig et generelt positivt billede for 2010 med forventning om fremgang i både antal kunder/gæster og omsætning i forhold til 2009.

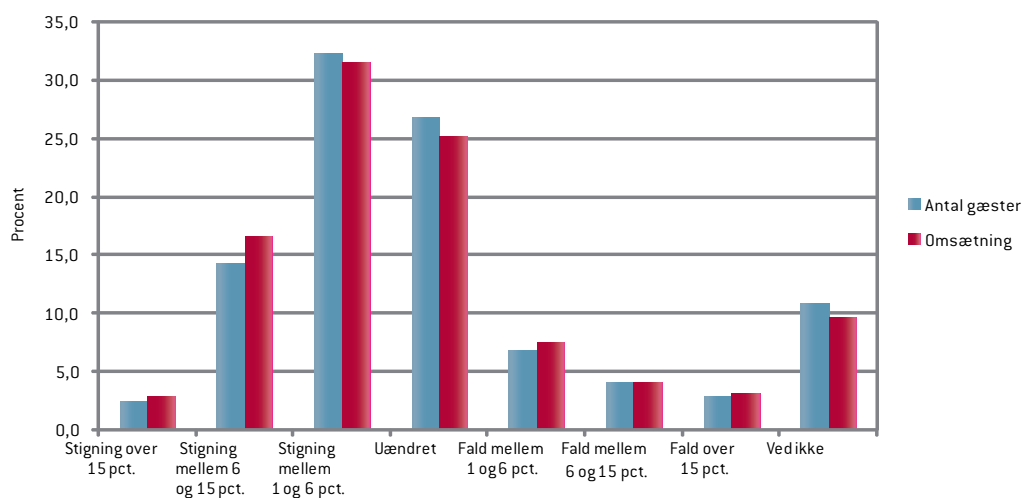
I alt svarer halvdelen af respondenterne, at de forventer vækst i antal gæster og omsætning i 2010, mens hver fjerde virksomhed vurderer, at 2010 kommer til at ligge på niveau med 2009. 13,6 pct. af virksomhederne forventer fortsat nedgang i antallet af gæster, mens 14,6 tror på omsætningsnedgang i 2010.

Til trods for at virksomhederne generelt forventer lidt bedre tider i 2010, vurderer de fleste dog

samtidig, at fremgangen vil være beskedent, svarende til vækst på mellem 1 og 6 pct. Holder virksomhedernes forventninger stik, vil omsætningsfremgangen i 2010 derfor ikke være tilstrækkelig til at indhente erhvervets tab af omsætning i 2009 og dermed bringe omsætningen tilbage på niveau med 2008.

Der er dog helt naturligt en langt højere usikkerhed omkring udviklingen i 2010 end 2009, hvilket afspejles i, at omkring 10 pct. af virksomhederne har svaret 'Ved ikke' til spørgsmålet omkring deres forventninger til antallet af gæster og omsætningen i 2010.

Figur 2: Hvordan er jeres forventninger til 2010 i forhold til 2009?





Forventninger til 2010 – inddelt efter virksomhedstype

Forventningerne til 2009 viste store forskelle fra virksomhed til virksomhed. Disse forskelle går igen i forventningerne til 2010, hvor især hoteller samt kursus- og konferencecentre frygter endnu et hårdt år. Alligevel forventer mere end halvdelen, at både antallet af gæster og omsætningen vil ligge over 2009-niveauet. Fremgangen vil dog ikke være stor nok til at indhente det tabte i 2009, og omsætningen vil derfor med

stor sandsynlighed fortsat ligge under 2008-niveauet.

Mere usikkert ser det ud for kroerne. Næsten en fjerdedel forventer nedgang i antallet af kunder og omsætning i 2010, og herudover svarer en lignende andel 'Ved ikke' til spørgsmålet om deres forventninger til 2010, hvilket tyder på meget stor usikkerhed om, hvorvidt året vil byde på fremgang eller tilbagegang.

Tabel 4.1: Hvordan er jeres forventninger til 2010 i forhold til 2009?

Antal gæster 2010	Stigning over 15 pct.	Stigning ml. 6 og 15 pct.	Stigning ml. 1 og 6 pct.	Uændret	Fald ml. 1 og 6 pct.	Fald ml. 6 og 15 pct.	Fald over 15 pct.	Ved ikke
Attraktioner og forlystelsesparker	0,0	20,0	0,0	40,0	0,0	20,0	0,0	20,0
Cafeer og værtshuse	0,0	11,1	33,3	44,4	5,6	0,0	5,6	0,0
Kantiner og Catering	10,7	28,6	7,1	32,1	3,6	3,6	3,6	10,7
Diskoteker	0,0	66,7	33,3	0,0	0,0	0,0	0,0	0,0
Fastfood	0,0	0,0	60,0	20,0	0,0	0,0	0,0	20,0
Feriecentre	0,0	16,7	33,3	33,3	0,0	0,0	0,0	16,7
Hoteller	2,7	13,7	38,4	21,9	5,5	6,8	4,1	6,8
Kroer	0,0	5,9	17,6	29,4	11,8	0,0	11,8	23,5
Kursus- og konferencecentre	0,0	4,3	56,5	17,4	8,7	4,3	4,3	4,3
Restauranter	2,3	17,4	30,2	23,3	8,1	3,5	0,0	15,1
Vandrerhjem	0,0	5,6	27,8	33,3	11,1	5,6	0,0	16,7
Øvrige turismevirksomheder	0,0	0,0	46,2	46,2	7,7	0,0	0,0	0,0



De mest positive forventninger til 2010 har diskotekerne, idet samtlige svarer, at de forventer fremgang i 2010 i forhold til katastrofeåret 2009. Det er dog værd at bemærke, at udover diskotekerne, er der blandt fastfoodrestauranter, feriecentre og de øvrige turismevirksomheder enten ingen – eller kun et meget lille antal – som svarer, at de forventer tilbagegang i omsætningen i forhold til 2009.

Tabel 4.2: Hvordan er jeres forventninger til 2010 i forhold til 2009?

Omsætning 2010	Stigning over 15 pct.	Stigning ml. 6 og 15 pct.	Stigning ml. 1 og 6 pct.	Uændret	Fald ml. 1 og 6 pct.	Fald ml. 6 og 15 pct.	Fald over 15 pct.	Ved ikke
Attraktioner og forlystelsesparker	0,0	20,0	20,0	20,0	0,0	20,0	0,0	20,0
Cafeer og værtshuse	0,0	16,7	22,2	44,4	11,1	0,0	5,6	0,0
Kantiner og Catering	10,7	32,1	3,6	32,1	3,6	3,6	7,1	7,1
Diskoteker	0,0	100,0	0,0	0,0	0,0	0,0	0,0	0,0
Fastfood	0,0	0,0	60,0	20,0	0,0	0,0	0,0	20,0
Feriecentre	0,0	16,7	33,3	33,3	0,0	0,0	0,0	16,7
Hoteller	4,1	12,3	39,7	20,5	5,5	6,8	4,1	6,8
Kroer	0,0	5,9	17,6	29,4	11,8	0,0	11,8	23,5
Kursus- og konferencecentre	0,0	13,0	47,8	17,4	8,7	4,3	4,3	4,3
Restauranter	2,3	19,8	31,4	22,1	9,3	3,5	0,0	11,6
Vandrerhjem	0,0	11,1	27,8	27,8	11,1	5,6	0,0	16,7
Øvrige turismevirksomheder	0,0	0,0	53,8	38,5	7,7	0,0	0,0	0,0



Forventninger til 2010 - inddelt efter landsdel

Ser man på forventningerne til 2010 fordelt på landsdele, er der ikke helt de samme forskelle, som tilfældet er for 2009. Fælles for alle landsdele er, at omtrent hver tredje virksomhed forventer en vækst i gæster og omsætning på mellem 1 og 6 pct., mens lidt mere end hver tiende virksomhed vurderer, at recessionen vil fortsætte i 2010 med fortsat fald i antal gæster og omsætning.

De københavnske virksomheder skiller sig imidlertid lidt ud, idet hele 18 pct. forventer en fortsat nedgang i antallet af kunder og omsætning

i 2010. Samtidig er det også blandt de københavnske virksomheder, at der er flest, som svarer, at de har en forventning om fremgang i antallet af gæster/kunder i 2010. Dette skyldes, at der blandt de københavnske virksomheder er en relativ mindre andel, som forventer en uændret efterspørgsel eller er uafklarede omkring deres forventninger til udviklingen i 2010.

De bornholmske virksomheder ser forholdsvis positivt på 2010, idet kun 4,8 pct. af virksomhederne forventer nedgang i gæster og omsætning. Ikke desto mindre forventer hele 47,6 pct. af de bornholmske virksomheder, at antallet af

Tabel 5.1: Hvordan er jeres forventninger til 2010 i forhold til 2009?

Antal gæster 2010	Forventninger til 2010 i forhold til 2009							
	Stigning over 15 pct.	Stigning ml. 6 og 15 pct.	Stigning ml. 1 og 6 pct.	Uændret	Fald ml. 1 og 6 pct.	Fald ml. 6 og 15 pct.	Fald over 15 pct.	Ved ikke
København	0,0	19,7	32,8	19,7	8,2	4,9	4,9	9,8
Øvrig Sjælland	0,0	10,2	38,8	24,5	6,1	4,1	4,1	12,2
Bornholm	0,0	14,3	28,6	47,6	4,8	0,0	0,0	4,8
Fyn	2,8	8,3	30,6	36,1	5,6	2,8	2,8	11,1
Sønderjylland	0,0	11,5	34,6	34,6	7,7	3,8	0,0	7,7
Midtjylland	8,5	11,3	31,0	22,5	5,6	7,0	0,0	14,1
Nordjylland	0,0	25,8	25,8	22,6	9,7	0,0	6,5	9,7



gæster vil være uændret, og 42,9 pct. forventer at omsætningen i 2010 vil ligge på niveau med 2009.

Opdeles virksomhederne på regionsniveau, og efter hvorvidt de tilbyder overnatningsfaciliteter eller bespisning, bliver tendenserne endnu tydeligere. Restaurantvirksomhederne, heriblandt caféer, kantiner, værtshuse mv., ser generelt lidt mere positivt på 2010 end overnatningsvirksomhederne. Dette er især tydeligt for København, hvor ”kun” 39,1 pct. af overnatningsvirksomhederne forventer omsætningsfremgang i

2010, mens hele 61,1 pct. af bespisningsvirksomhederne tror på omsætningsfremgang.

Hvor 2009 ser ud til at blive et år præget af stor tilbagegang for de sønderjyske spisesteder, ser det anderledes positivt ud for 2010. Hele 71,4 pct. af spisestederne forventer således omsætningsfremgang i 2010, og 42,9 pct. vurderer at omsætningsfremgangen vil ligge mellem 6 og 15 pct.

Tabel 5.2: Hvordan er jeres forventninger til 2010 i forhold til 2009?

Omsætning 2010	Stigning over 15 pct.	Stigning ml. 6 og 15 pct.	Stigning ml. 1 og 6 pct.	Uændret	Fald ml. 1 og 6 pct.	Fald ml. 6 og 15 pct.	Fald over 15 pct.	Ved ikke
København	0,0	21,3	31,1	21,3	8,2	4,9	4,9	8,2
Øvrig Sjælland	2,0	10,2	34,7	28,6	6,1	4,1	6,1	8,2
Bornholm	0,0	19,0	28,6	42,9	4,8	0,0	0,0	4,8
Fyn	2,8	11,1	33,3	30,6	8,3	0,0	2,8	11,1
Sønderjylland	0,0	15,4	30,8	34,6	7,7	3,8	0,0	7,7
Midtjylland	8,5	15,5	32,4	15,5	7,0	7,0	0,0	14,1
Nordjylland	0,0	25,8	25,8	22,6	9,7	3,2	6,5	6,5



Tabel 6.1: Hvordan er jeres forventninger til 2010 i forhold til 2009?

Antal gæster 2010	Stigning over 15 pct.	Stigning ml. 6 og 15 pct.	Stigning ml. 1 og 6 pct.	Uændret	Fald ml. 1 og 6 pct.	Fald ml. 6 og 15 pct.	Fald over 15 pct.	Ved ikke
København								
Overnatning	0,0	4,3	34,8	21,7	13,0	8,7	8,7	8,7
Bespisning	0,0	30,6	30,6	16,7	5,6	2,8	2,8	11,1
Øvrig Sjælland								
Overnatning	0,0	9,5	33,3	28,6	4,8	4,8	4,8	14,3
Bespisning	0,0	13,0	34,8	21,7	8,7	4,3	4,3	13,0
Bornholm								
Overnatning	0,0	0,0	37,5	50,0	0,0	0,0	0,0	12,5
Bespisning	0,0	27,3	18,2	45,5	9,1	0,0	0,0	0,0
Fyn								
Overnatning	0,0	15,0	35,0	25,0	10,0	5,0	5,0	5,0
Bespisning	7,1	0,0	28,6	50,0	0,0	0,0	0,0	14,3
Sønderjylland								
Overnatning	0,0	0,0	36,8	42,1	5,3	5,3	0,0	10,5
Bespisning	0,0	42,9	28,6	14,3	14,3	0,0	0,0	0,0
Midtjylland								
Overnatning	5,9	14,7	44,1	14,7	2,9	5,9	0,0	11,8
Bespisning	6,9	6,9	24,1	27,6	6,9	6,9	0,0	20,7
Nordjylland								
Overnatning	0,0	25,0	33,3	0,0	16,7	0,0	16,7	8,3
Bespisning	0,0	31,3	12,5	37,5	6,3	0,0	0,0	12,5



Tabel 6.2: Hvordan er jeres forventninger til 2010 i forhold til 2009?

Omsætning 2010	Stigning over 15 pct.	Stigning ml. 6 og 15 pct.	Stigning ml. 1 og 6 pct.	Uændret	Fald ml. 1 og 6 pct.	Fald ml. 6 og 15 pct.	Fald over 15 pct.	Ved ikke
København								
Overnatning	0,0	8,7	30,4	21,7	13,0	8,7	8,7	8,7
Bespisning	0,0	30,6	30,6	19,4	5,6	2,8	2,8	8,3
Øvrig Sjælland								
Overnatning	4,8	4,8	33,3	28,6	4,8	4,8	4,8	14,3
Bespisning	0,0	17,4	26,1	30,4	8,7	4,3	8,7	4,3
Bornholm								
Overnatning	0,0	0,0	37,5	50,0	0,0	0,0	0,0	12,5
Bespisning	0,0	36,4	18,2	36,4	9,1	0,0	0,0	0,0
Fyn								
Overnatning	0,0	15,0	45,0	15,0	15,0	0,0	5,0	5,0
Bespisning	7,1	7,1	21,4	50,0	0,0	0,0	0,0	14,3
Sønderjylland								
Overnatning	0,0	5,3	31,6	42,1	5,3	5,3	0,0	10,5
Bespisning	0,0	42,9	28,6	14,3	14,3	0,0	0,0	0,0
Midtjylland								
Overnatning	5,9	17,6	41,2	14,7	2,9	5,9	0,0	11,8
Bespisning	6,9	13,8	24,1	17,2	10,3	6,9	0,0	20,7
Nordjylland								
Overnatning	0,0	25,0	33,3	0,0	8,3	8,3	16,7	8,3
Bespisning	0,0	31,3	12,5	37,5	12,5	0,0	0,0	6,3

HORESTA
Vodroffsvej 32
1900 Frederiksberg C

Tel. 35 24 80 80
Fax 35 24 80 88

www.horesta.dk
horesta@horesta.dk

Tendens udgives af Hotel-,
Restaurant- og Turist-
erhvervet (HORESTA)

Redaktion:
Benedikte Rosenbrinck,
Jonas Kjær og Henrik
Messmer (ansv.).

Redaktionen kan kontaktes
på tlf. 35 24 80 80, ten-
dens@horesta.dk

Eftertryk tilladt med kilde-
angivelse.

Konklusion

Hotel-, restaurant- og turismevirksomhederne har en forventning om at året 2009 vil byde på tilbagegang i branchen.

Tilbagegangen i erhvervet er dog ikke ligeligt fordelt mellem de forskellige virksomhedstyper. Særligt overnatningsvirksomhederne - hoteller, kroer samt kursus- og conferencecentre - synes at være hårdere ramt i 2009 end gennemsnittet, mens tilbagegangen for attraktioner, feriecentre samt kantine- og cateringvirksomheder er mere beskedene.

En stor del af forklaringen på virksomhedernes forskellige forventninger ligger i, hvilket kundesegment virksomheden servicerer. Således har erhvervslivet generelt skåret meget ned på kurser og forretningsrejser, ligesom forretningsmidte er flyttet hjem i egen kantine. Dette rammer særligt forretningshoteller samt kursus- og conferencecentre, men byder samtidig på nyt vækstpotentiale for kantine- og cateringvirksomhederne.

Man kan ligeledes se, at udprægede feriedestinationer, som Bornholm og Nordjylland, generelt har mere positive forventninger til 2009 end de øvrige lands-

dele, mens de københavnske virksomheder spår et relativt stort fald i både gæster og omsætning. De seneste overnatningstal fra Danmarks Statistik bekræfter denne udvikling med et langt større fald i forretningsgæster end i de private overnatninger.

For 2010 er udsigterne generelt lidt lysere ud, omend der fortsat er en del virksomheder – særligt blandt overnatningsvirksomhederne – som forventer nedgang. Omtrent hver anden virksomhed forventer vækst i antal gæster og omsætning i 2010, mens hver fjerde vurderer, at 2010 kommer til at ligge på niveau med 2009.

De fleste vurderer dog, at fremgangen vil være beskedene, svarende til en vækst i omsætningen på mellem 1 og 6 pct. Holder virksomhedernes forventninger stik, vil omsætningsfremgangen i 2010 derfor ikke være tilstrækkelig til at indhente erhvervets tab af omsætning i 2009. Erhvervets omsætning i 2010 må derfor formodes stadig at ville ligge under niveauet i 2008.